

# 2024년 인권경영 성과 보고서

2024. 12



창원레포트파크

( 감사 안전 팀 )

# 2024년 인권경영 추진 결과 보고

## II 인권경영 추진 정책

### 1 추진배경

- (정부정책의 이행) 정부 100대 국정과제 중 국민인권 우선 인권책임 강조
- (국가인권위원회 권고) 「공공기관 인권경영 매뉴얼」 적용 권고(2018. 8.)
- (사회적 책임 이행) 인권침해 보호의무, 인권존중 책임의무, 인권침해 구제수단 마련 등 인권중시 기업문화 확립

### 2 추진목적

- 인권경영 체계고도화, 인권보호 및 인권증진 활동 등 지속적 인권경영 이행 필요
- 공공기관으로서 사회적 책임과 가치 실현을 위한 체계 고도화 필요
- 공단 이해관계자 및 직원 인권보호 증진 강화
- 공단의 ESG 경영목표에 부합하는 사회적 책임 완수

### 3 인권경영 추진 경과

추진사항	일자	주요내용
1. 인권경영추진계획 수립	'18.08 ~ '24.01	• 내용 : 인권경영 체계구축을 위한 단계별 추진계획
2. 인권경영헌장 및 지침 재개정	'18.11 ~ '24.06	• 내용 : 인권보호 및 증진을 위한 제반사항 제정 및 개정
3. 인권경영선포식 개최	'18.12	• 내용 : 인권경영 선언문 낭독 및 대내외 공표
4. 인권경영위원회 구성운영	'19.08 ~ '24.12	• 기능 : 인권경영전반에 관한 심의 의결
6. 인권영향평가 실시(매년)	'19.11 ~ '24.11	• 배경 : 인권리스크 방지 및 인권경영 효율적 추진 기반 마련 • 내용 : 인권 체크 리스트 항목 평가 • 방법 : 1차 내부평가, 2차 인권경영위원 평가
7. 인권인식 실태조사(매년)	'21.8 ~ '24.10	• 배경 : 인권침해요소 사전 예방 및 인권경영 영향평가지침 자료 활용 • 내용 : 인권침해 차별에 관한 제반사항 • 대상 : 내부직원 및 외부이해관계자(고객,계약업체,용역업체)
8. 인권침해 고충상담창구 운영	'21.09~	• 내용 : 오프라인-온라인(홈페이지JOY1 신문고 채널)운영 • 현황 : 인권경영위원회가 구제위원회 역할
9. 인권경영보고 대내외 확산 공유	'21.12 ~'24.12	• 배경 : 인권경영 의지 대내외 표명

#### 4 인권경영 추진 전략

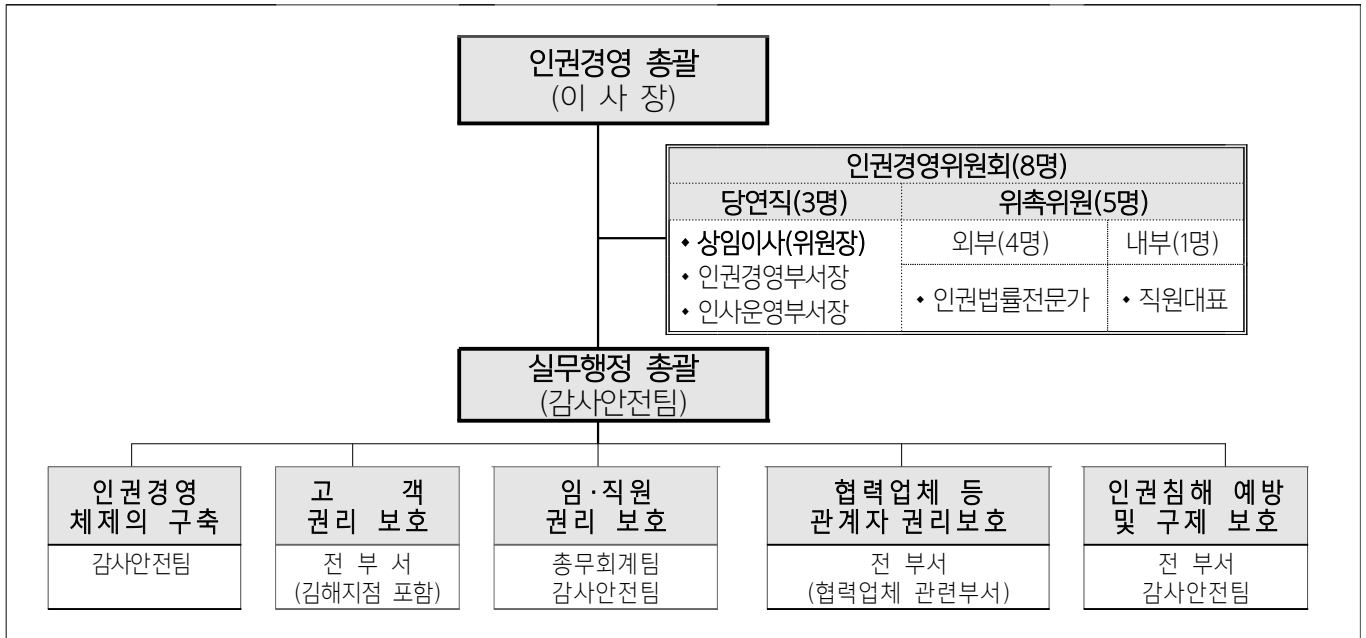
인권비전	인권존중 실현으로 고객에게 신뢰받는 레포트 전문 공기업			
관리목표	지속 경영을 위한 인권경영 추진 강화			
추진전략	인권경영 체계 공고화	인권영향평가 실시	인권경영 실행 및 공개	인권침해구제 및 보호
추진과제	<ul style="list-style-type: none"> <li>인권경영시행내규개정</li> <li>인권전담부서운영</li> <li>인권경영위원회운영</li> <li>인권경영 전사적인 참여</li> </ul>	<ul style="list-style-type: none"> <li>인권영향평가 실시</li> <li>객관적 지표 개발</li> <li>주요개선과제 도출</li> <li>리스크 개선과제실행</li> </ul>	<ul style="list-style-type: none"> <li>인권경영 대내외 공개</li> <li>인권경영 실행</li> <li>사회적약자인권강화</li> <li>갑질근절방안마련</li> </ul>	<ul style="list-style-type: none"> <li>구제 절차 매뉴얼 수립</li> <li>구제절차교육,홍보,개선</li> <li>피해자 보호 지원</li> <li>협력업체 소통강화</li> </ul>
실행내용	① 인권경영선언문 전파 ② 인권경영지침 개정 ③ 인권경영위원회 개최 ④ 인권경영협약체 참여	① 인권영향평가 실시 ② 인권개선 중대성 평가 ③ 인권현황 모니터링 - 인권의식,갑질,괴롭힘 등	①인권경영 대내외 공유 ② 상호존중의날 운영 ③인권문화 확산 캠페인 ④인권경영 교육 이수	①인권침해신고센터 지속 운영 ②직원 고충처리제도 운영 ③인권구제위원회 개최 ④이해관계자 소통간담회

#### ○ 인권경영 성과 지표 신규

구 분	실 적 및 연 도 별 목 표				
	2024년		2025년		
인권 경영 체계 강화	•인권침해관련 모니터링 (설문 등 )실시 : 완료 •윤리 및 인권교육 이수 : 완료 •인권경영성과 대내외 공유 : 완료		• 인권침해관련 모니터링 강화 • 분야별 인권증진 사업 추진 • 인권침해구제절차 재정립		
	구 분	목 표	성 과	구 분	목 표
인권 영향 평가 성과	기관운영	97.7이상(1등급)	97.7(1등급) <b>달성</b>	기관운영	97.7 이상
	주요사업	95이상(1등급)	94.8(1등급) <b>달성</b>	주요사업	95 이상
갑질발생위험도	갑질발생 위험도	10점 이하	개인별 7.84 <b>달성</b>	갑질발생 위험도	개인, 직장문화 10점이하

## 5 인권경영 체계

### ○ 인권경영 조직도



### ○ 조직체계 업무

조 직 체 계	주 요 업 무	주 요 활 동
이사장	• 인권경영 원칙 준수	• 인권경영 선언 및 의지 표명
상임이사	• 인권경영 업무 운영 총괄	• 인권경영 전반사항 점검, 관리 • 인권경영위원회 운영
실무행정 총괄 주관 (감사안전팀)	• 인권경영 업무 추진 및 수행	• 인권경영 추진계획 수립 시행 • 행동강령 제정, 인권교육 주관 • 인권영향평가 실시 및 개선조치 • 인권경영위원회 구성 및 운영
각팀 부서장	• 부서 인권경영 업무 수행	• 부서별 인권경영 준수 관련 • 개선사항 조치 계획 수립
인권담당자 (각 팀 선임)	• 추진상황에 대한 업무수행	• 인권경영 세부과제 실행 • 부서별 인권영향평가 업무 수행

### ○ 인권경영위원회

구 분	내 용
목적 / 기능	• 인권경영의 효율적 추진을 위한 심의 의결 역할
구 성	• 9인 이내으로 내, 외부위원으로 구성 (인권분야 전문가로 학식과 경험이 풍부한 자)
운 영	• 소 집 : 위원장이 필요시, 제적의원 1/3이상 요구시 • 임 기 : 외부위원(2년,연임) 내부위원 (직원 직위 재임기간)
업 무	• 인권경영 기본계획 수립 사항 • 인권개선 권고 사항 • 인권침해 접수 사건 구제조치, 재발방지 사항 • 인권보호와 증진에 관한 사항

추진전략	실행과제	추진내용
<b>추진전략 1</b> 인권경영체계 공고화	① ESG연계 인권경영 내재화	1-1 2024년 인권경영목표 설정 1-2 인권경영 추진체계 강화
	② 인권경영현장·지침 정비	2-1 인권경영 현장 및 지침 개정
	③ 인권경영위원회(협의체)운영	3-1 인권경영위원회 구성 및 운영 3-2 인권경영 협의체 참여
<b>추진전략 2</b> 인권경영실행 내재화	① 인권영향평가 실시	1-1 인권영향평가 실시 및 환류
	② 인권현황 모니터링	2-1 인권의식 실태조사 2-2 갑질 발생위험도 조사
	③ 인권교육	3-1 인권지킴이 운영 및 교육 3-2 인권존중 및 문화확산을 위한 인권교육 시행
<b>추진전략 3</b> 인권문화확산 및 공유	① 인권경영 대내외 확산	1-1 인권경영 보고 대내외 확산 공유
	② 상호존중 인권문화 내재화	2-1 인권경영 내부 소통 게시판 운영 2-2 「상호 존중의 날」 운영 2-3 인권존중 및 인권문화 확산 캠페인
	③ 사회공헌활동	3-1 사회적책임을 위한 사회공헌 활동
	④ 건강증진프로그램 운영	4-1 근로자 보호 및 근로환경개선 프로그램 운영
<b>추진전략 4</b> 인권침해구제 및 보호	① 구제절차 이행	1-1 인권침해신고센터 지속운영 1-2 통합신고센터 운영 1-3 인권구제위원회 개최
	② 공정사회 구현 노력	2-1 공정거래 환경조성 2-2 모범거래모델 지속 운영 2-3 성과공유제 지속 추진
	③ 이해관계자 소통 강화	3-1 이해관계자 소통 위한 협의체 운영 3-2 용역업체 안전보건수준 평가 실시

## ① ESG 연계 인권경영 내재화

기관 비전	시민의 건강한 행복을 만들어가는 글로벌 레포트 운영 전문기관			
ESG 비전	ESG로 지속가능한 미래를 만들어가는 친환경 상생의 동반자			
슬로건	혁신으로 ㉠ 이제는 ㉡ 세상을 ㉢ 가치있게!			
ESG부문	혁신 (Innovation)	환경 (Environment)	사회 (Social)	지배구조 (Governance)
전략목표	가치를 혁신하는 공단	녹색 지구를 지키는 공단	함께 성장하는 따뜻한 공단	청렴으로 신뢰받는 공단
기능별 전략과제	I-1. 혁신 문화 내재화 I-2. 레포트 여기문화 혁신	E-1. 탄소중립 활동 E-2. 온실가스 감축 E-3. 자전거 문화 확산	S-1. 지역사회 상생협력 S-2. 무결점 안전관리체계 S-3. <b>인권경영 고도화</b> S-4. 일자리 창출	G-1. ESG 책임경영 강화 G-2. 투명 윤리경영 실천 G-3. 소통 및 공시 강화
실행과제	신규 레포트사업 발굴 등 2개	친환경 캠페인 등 6개	맞춤형 사회공헌 등 8개	ESG 경영체계 등 6개
추진조직	혁신주니어보드 등	에너지지킴이 등	산업안전보건위 등	이사회 등
K P I	혁신 안전 발굴 등	온실가스 감축률 등	청년채용고용률 등	이사회 참석률 등

## ① 2024년 인권경영목표 설정

## 【 2024년 인권경영목표 】

인권존중 실현으로 **고객**에게 신뢰받는 **레포트 전문** 공기업

- (목적) 기업운영 인권경영 관련 시책개발을 통한 비재무적 역량 강화
- 전임직원 대상 전사적 인권경영 과제 개발 및 시행
- 인권보호, 인권존중 등 대내외 인권존중 실천 시책 개발
- 인권경영 직원참여도, 인권리스크 개선 및 민간영역으로 확산

## ② 인권경영 지침(규정) 개정 (2024. 6. 26)

### ① 인권경영 지침(규정) 개정 개선

인권경영지침 주요 내용	
목적	·임직원 및 이해관계자의 인권보호와 증진에 관한 정책 수립 등 인권체계구축 및 실행을 위한 관련 규정 개정 (2023.6.30)
구성	·7장 29조
개정 사유	·이해관계자 인권보호 강화 요구 및 최근 인권환경 변화 반영 ·국가인권위원회「인권경영보고 및 평가지침」에 따른 적극적 인권보호 조치 강화
주요 내용	<ul style="list-style-type: none"> <li>- <b>(인권경영선언)</b> 인권경영헌장에서 선언으로 표기, 인권 경영헌장을 행동규범 및 가치판단기준으로 선포하고 실천 (제11조)</li> <li>- <b>(인권경영위원회 운영)</b> 추가로 인권경영전담부서 업무의 명확화(제12조제2항5호)</li> <li>- <b>(회의 및 의결정족수)</b>위원장 부재시 인권경영담당 부서장이 그 직무를 대행하도록 한다.(제15조제7항)에 따라 제16조 제2항(~위원장이 위임한자)은 삭제</li> <li>- <b>(인권경영위원회 정기회의 소집)</b>연2회 개최 운영에 대한 현실화(제17조제1항)</li> <li>- <b>(인권경영위원회 해촉)</b>인권과 이해관계가 있는 경우 이 해충돌회피 신청을 하지 아니한 때도 해촉 사유로 확대 (제21조제6호)</li> <li>- <b>(인권침해행위의 처리절차)</b>위원회에 상정된 사건에 대하여 공단직원(상근직원은 월~화 휴무, 공무원직은 경주일(금~일)출근 관련하여 심의처리 촉박으로 접수일로부터 20일 이내로 심의 변경(20일 연장) (제23조제4항)</li> <li>- <b>(인권침해 구제 조사방법)</b> 인권침해로 접수된 사건에 대한 조사방법의 명기화 (제23조2)</li> </ul>

### 개정

### 인권경영 지침

제정 2018. 10. 28.

개정 2019. 07. 18.

개정 2021. 07. 16.

개정 2022. 06. 30.

개정 2023. 06. 30.

개정 2024. 06. 26.

### 제1장 총 칙

**제1조(목적)** 이 지침은 창원레프소파크(이하 "공단"이라 한다) 임직원과 이해관계자의 인권 보호증진에 관한 정책의 수립 및 시행에 대하여 필요한 사항을 정함을 목적으로 한다.

**제2조(정의)** 이 지침에서 사용하는 용어의 뜻은 다음과 같다.

1. "인권"이란 헌법 및 법률에서 보장하거나 세계인권선언, 노동자 기본권선언, 국제인권기준 및 규범에서 인정하는 인간으로서의 존엄과 가치를 말한다.
2. "인권경영"이란 공단에 의한 인권침해 발생을 예방하고 인권 친화적인 경영활동을 수행하는 것으로서, 공단이 인권정책선언을 하고 인권실천점검의무를 이행하며, 인권침해 피해자에 대한 구제절차를 제공하는 것을 말한다.
3. "이해관계자"란 공단의 경영활동에 의해 영향을 받는 자로서 임직원을 비롯하여 협력사, 지역주민, 고객 등 공단의 업무와 관련된 모든 법인, 단체 또는 개인을 말한다.
4. "인권영향평가"란 공단의 경영활동으로 인해 임직원을 비롯한 이해관계자의 인권에 영향을 줄 수 있는 실제적 잠재적인 인권위협을 파악하고 평가하는 절차를 말한다. <신규 2023. 06. 29>
5. "차별"이란 국가인권위원회법 제2조 제3호 평등권 침해의 차별행위 중 고용과 관련하여 특정인 사함을 무대배제 구별하거나 불리하게 다루는 행위를 말한다. <신규 2023. 06. 29>
6. "인권침해 행위"란 공단의 경영활동과 관련하여 창원레프소파크 인권경영

## ③ 인권경영위원회(협의체) 운영

### ① 인권경영위원회 구성 및 운영

- 공단의 인권경영 정책실행 전반에 대한 심의 의결기능, 임기만료, 관대화현상 사전 예방, 객관성, 공정성확보를 위해 구성원 개편(2023.9.1)

· 인권위원회 구성(8인) : 현행(내부5인, 외부3인) →개편(내부4인, 외부4인)

직 위	성 명	소 속(직함)	위원분류	비 고
위원장	전○하	창원레포츠파크 (상임이사 직무대행)	위원장	
내부 위원	심○찬	창원레포츠파크 (감사안전팀장)	인권경영담당팀장	
	황○수	창원레포츠파크 (총무회계팀장)	노무담당팀장	
	허○영	창원레포츠파크 (경주운영팀)	직원 대표	
외부 위원	황○하	노무법인 대표	노무사	위촉직
	승○경	경남다문화가족지원센터장	인권대표 기관장	
	김○영	경남여성회 성폭력상담소장	여성대표	
	김○균	법무법인 대표	변호사	

- 역할 : 인권경영 추진에 관한 제도, 인권영향평가지행, 인권침해 구제절차 등 인권경영 주요사안 심의·의결

#### ○ 인권경영위원회 개최

- 개최목적 : 지침개정 등 중요정책 실행 및 계기 발생시
- 개최건수 : 총 2회

구 분	일 자	심 의 안 건
1회	2024. 6. 19	인권경영규정(지침)개정(안) 2024년 인권경영추진 계획 보고
2회	2024. 12. 19	인권영향평가 결과(안) 심의 및 의결 2024년 인권경영성과 보고

#### ② 인권경영협의체 참석

- 구 성 : 창원시 산하기관 **레포츠파크-시설공단-문화재단** 인권위원
- 개최건수 : 총 2회

구 분	일 자	심 의 안 건
1회	2024. 1. 29	인권존중 캠페인 공동 추진 및 홍보캠페인 등 (창원문화재단 인권작품 심사위원 참여)
2회	2024. 9. 07	인권영향평가지표 공유 및 개선 회의 등



## ① 인권영향평가 실시

□ 전년도(2023년)주요인권이슈 개선사항 이행사항 완료 : 3개 개선

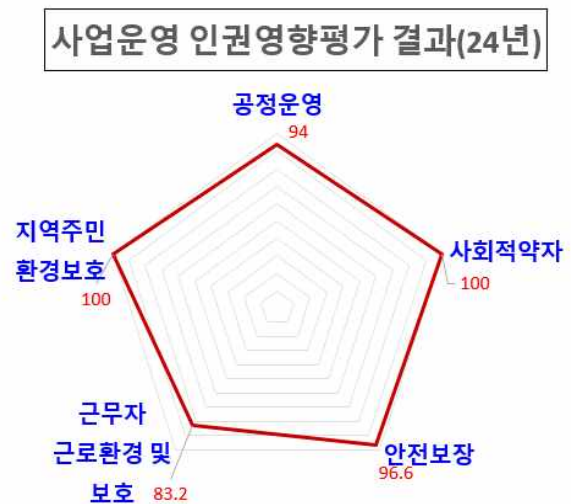
분 야		항 목	이행사항	개선완료
<b>기관운영</b>				
1	산업안전 보장	③임산부 및 장애인 등 홍보 →장애인이 이동에 불편함이 없도록 노후화된 휠체어 교체를 위한 예산확보하여 신속히 구입 조치 필요	· 기존 노후화된 휠체어 교체 2024년 예 산확보하여 구입 조치 완료하여 장애인 및 노약자가 불편함이 없도록 조치 완료	2024. 1 (고객서비스팀)
<b>사업운영</b>				
2	안전보장	③ 안전보장 →누비자 이용고객의 안전보장에 대한 교육이 안전 문구 등 보완 강화	· 공유형 누비자 안전한 이용을 위한 자전거 부착 홍보물2회 8000매, 영상, 누비자터미널 환경정비등으로 누비자 이용고객 안전 개선	2023. 12 (공영자전거팀)
3	지역주민 환경보호	⑤ 지역주민 환경보호 →시민 보행통로에 무질서하게 자전거를 반납하여 시민 통행에 불편을 초래하는 민원이 발생되고 있 어 개선이 필요	· 공유형 자전거 도입 초기에 거치대 부족 으로 인해 발생한 사안으로 c형 거치대 추 가 설치와 시민의식 개선을 위해 ‘누비자 지정된 장소, 올바른 반납 ’ 캠페인 진행으 로 개선 완료	2024. 11 (공영자전거팀)

○ 2024년 인권영향평가 종합 평가 : 96.3점(1등급)

2024년 기관운영		97.7점(1등급) 전년比 현행 유지	
연번	평가지표	24년	23년
	총점	97.7	97.7
1	인권경영체제의 구축	98.7	98.8
2	고용상의 비차별	94.4	96.7
3	결사 및 단체교섭의 자유보장	100	100
4	강제노동의 금지	100	100
5	산업안전보장	98	97.5
6	책임있는 공급망 관리	100	100
7	환경권 보장	96.7	96.7
8	고객 인권보호	95.8	94.4
9	직원 인권보호	95.8	95.8



2024년 사업운영		94.8점(공영자전거95.3점,레포트사업팀★94.2점)전년比0.2↓	
연번	평가지표	24년 (2개)	23년 (1개)
	총점	94.8	95
1	공정운영	94	100
2	사회약자 이용편의 제공	100	100
3	안전보장	96.6	91.7
4	근로자 근무환경 및 보호	83.2	100
5	지역주민 환경보호	100	83.3



★신규사업(레포트사업팀:암벽장,캠핑장)운영

□ 주요 인권이슈 선정 및 개선 과제 : 6개(기관운영 4건, 사업운영 2건)

분 야		항 목	중대성평가 수준(5+5)				비 고
			영향 심각성	발생 가능성	총점	수준	
기관운영(4)							
1	고용상의 비차별	③ 비정규직 근로자 비차별 →1.비정규직노동자임을 이유로 사업장내 동종 또는 유사한 업무를 하는 노동자에 비하여 차별적 처우를 하지 않는다.	2	3	6	중	주요인권이슈
2	산업안전보장	①안전보건관리체계 구축 →2.공단은 안전보건전담조직 및 전문인력이 구성되어 있다.	2	3	6	중	주요인권이슈
3	환경권 보장	① 환경경영체제의 수립 및 유지 →1. 공단은 환경경영체제를 수립 및 유지하고 있다	2	4	8	상	주요인권이슈
4	직원 인권보호	① 직장내 괴롭힘 금지 →1.직장내 괴롭힘방지를 위한 관련규정 개정(취업규칙,인사규정등)을 마련하고 이에 준수하기 위해 노력하고 있다.	2	3	6	중	주요인권이슈
사업운영(2)							
5	공정운영	4.이용고객의 알권리보장을 위해 시설정보를 제공하고 있다(레포츠사업)	2	3	6	중	주요인권이슈
6	근로자 근로 환경 및 보호	4.근로자 작업환경 및 보건관리를 정기적으로 실시하고 있다.(누비자사업)	2	3	6	중	주요인권이슈



분 야	항 목	개 선 과 제	주관 부서
<b>기관운영</b>			
1	고용상의 비차별	③비정규직 근로자 비차별 →1.비정규직노동자임을 이유로 사업장내 동종 또는 유사한 업무를 하는 노동자에 비하여 차별적 처우를 하지 않는다.	총무회계팀
2	산업안전보장	①안전보건관리체계 구축 →2.공단은 안전보건전담조직 및 전문인력이 구성되어 있다.	총무회계팀
3	환경권 보장	①환경경영체제의 수립 및 유지 →1. 공단은 환경경영체제를 수립 및 유지하고 있다	기획홍보팀
4	직원 인권보호	①직장내 괴롭힘 금지 →1.직장내 괴롭힘방지를 위한 관련규정 개정(취업규칙,인사규정등)을 마련하고 이에 준수하기 위해 노력하고 있다.	총무회계팀 감사안전팀 전 부서
<b>사업운영</b>			
2	공정운영	4.이용고객의 알권리보장을 위해 시설정보를 제공하고 있다	레포츠사업
3	근로자 근로 환경 및 보호	4.근로자 작업환경 및 보건관리를 정기적으로 실시하고 있다.	공영자전팀

## ② 인권현황 모니터링

### ① 인권의식 실태조사

- 조사기간 : 2024. 10.04(금) ~ 10.06(일)
- 응답인원 : 상근전 직원 (응답율82%)
- 조사방법 : 설문조사 (온라인 설문조사 플랫폼 활용)
- 조사내용 : 인권의식, 인권경영, 구제절차, 인권교육 등

조 사 내 용	조 사 결 과
‘인권’ 의미 의식조사	‘누구나 동등하게 존중받을 권리’에 공감하고, 「인권경영규정」을 인지하고 있으며, 공단 인권상황에 높은 관심을 보이고 있는 것
인권침해 및 차별여부	60%가 ‘인권을 존중받고 있다’. 40%는 여전히 차별을 경험있으며, 차별사유는 특정영역이 아닌 다양한 영역과 관련됨
인권침해 및 차별대응	동료직원 또는 상사에게 도움 요청’(31%), ‘당사자에게 문제 제기’(27%), ‘내부감사조사요청’(20%)이 ‘타기관조사요청’(16%)보다 높게 나와 내부감사의 신속성·접근성에 영향을 받은 것으로 판단
공단 조직 인권현황	공단의 직원에 대한 인권증진 노력에 대해 긍정적으로 인식, 가장 역점 두어야 할 인권정책보완분야로 노동권(34%)
공단인권문화 확산 방법	(사례중심교육, 피해자구제절차강화, 신고자보호 강화, 처벌강화, 피해자대책마련)과 인권존중캠페인 등 희망
인권교육 진행방식	인권교육에 공감하며, 다양한 교육방식(강의식>혼합식>참여형)으로 진행 되기를 희망하고 있음

### ② 갑질 발생 위험도 조사

- 조사기간 : 2024. 09.26(목) ~ 09.29(일)
- 응답인원 : 상근전 직원 (응답율73%)
- 조사방법 : 설문조사 (온라인 설문조사 플랫폼 활용)
- 조사내용 : 개인별 갑질 진단 및 직장문화 진단
- 조사결과

구 분	평 균	응답자(168명)	
		팀장(이상) 7명	차장(이하) 161명
평 균	7.84	2.05	8.09
개 인 진단	4.99	0.4	5.19
직장문화 진단	10.69	3.7	11

\*(진단척도) 매우높음(30점이상),높은(21~29점),보통(11~20점),낮음(10점이하)

- **총평점** 갑질실태조사 결과 총평균은 7.84으로 우리공단 직원은 갑질발생 가능성을 낮게 인식하고 있는 것으로 판단 됨
- **직급별** 팀장(이상)은 2.05점으로 차장(이하)8.09점으로 팀장보다는 차장(이하)가 부정적으로 인식하고 있는 것으로 나타남.
- **영역별** 개인별 대비 직장문화에 대한 갑질 발생 위험가능성을 높게 보고 있음

### ③ 인권교육

#### ① 인권지킴이 운영 및 교육

##### ○ 부서별 인권지킴이 지정 운영

- 구 성 : 부서별 인권지킴이 (9팀/9명)
- 실행내용 : 인권침해 모니터링,아이디어,부서별 인권리더 ,인권사례 주기적으로 전파

##### ○ 특정대상 맞춤 교육 및 워크숍 참여

교 육	일 자	장 소	주 요 내 용
1회 인권경영협의체 (담당)	1.29	문화재단	인권영향평가결과 공유 및 인권 캠페인 공동 추진
2회 인권경영협의체 (담당)	9.7	문화재단	인권교육, 홍보 등 인식제고를 위한 개선방안 모색
인권지표 담당자 회의	3회	회의실	인권영향평가지표 담당자 회의 및 실무교육
고충 상담원 전문과정	9.3	한국양성평등교육진흥원	성희롱,성폭력 고충상담원 전문교육

#### ② 인권존중 및 문화확산을 위한 위한 인권교육

##### ○ 인권경영 교육 운영 : 인권경영지침 제13조(인권교육) 연 1회이상

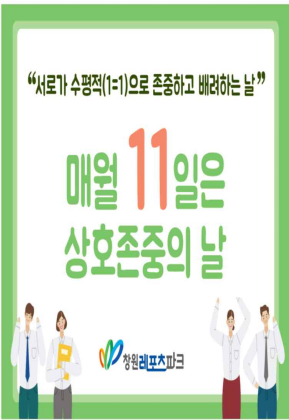

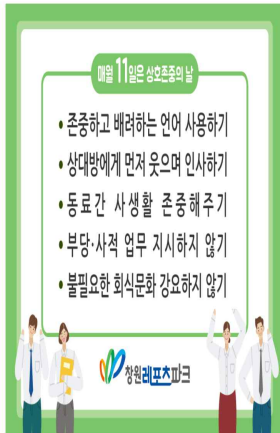

과 정 명	일 시	방 법	대 상	주 요 내 용
인권 교육	1분기 ~3분기	온라인 (9시간)	전 직원	- 지방공기업연수원 이러닝센터 접속 - 국가인권위원회: 갑질예방,공정/인권,감정노동자보호 등
인권 갤러리	4.1 ~ 12.30	본관 복도	전 직원	- 창원시중앙평생학습센터,진해장애인복지관 등 다수
인권구제절차	수시(매월)	집체	협력업체	- 인권경영헌장, 지침 및 인권침해 구제절차 안내
장애인식개선	7.11	대회의실	직원대상	- 진해장애인복지관 주관(장애 차별 편견 제거)
직장내괴롭힘 예방	9.26	대회의실	직원대상	- 반괴롭힘 정책 선언문 낭독, 발생시 조치 및 해결방법
장애인권 옹호 캠페인	9.22	객장2층	직원,고객	- 수어(화)체험, 장애인에 대한 편견과 차별제거 - 참여기관 : 진해 장애인 복지관
인권영화관람토론회	10.10	경남미디어	13명	- 제12회 창원여성인권영화제 관람 및 감독과 토크
인권 특강	10.24	창원대학교	7명	- 민주주의 정착을 위한 선거 거버넌스
4대폭력예방집체	4.24/ 11.20	대회의실	직원대상	- 폭력예방 의식 강화, 인간존중문화 확립
사내 게시판	수시	온오프라인	전직원	- 국가인권위원회, 창원여성의 날, 경남다문화가족지원센터 소식지, 카드뉴스 등(수시)
"상호존중의 날"운영	매월	인권지킴이	전 직원	- 매월 주제별 인권교육 실시





## ② 상호존중의 날 운영

- 운영일자 : 매월 11일 < (1=1) 서로 동등하게 존중하고 배려한다 >
- 대 상 : 공단 임직원 및 대외 이해관계자(협력업체 등)
- 추진내용 : 매월 캠페인 전개(사내 팝업창), 월별 인권관련 추진과제 시행
  - 대내외 솔선수범 상호 존중하는 문화를 조성하여 공기업으로서의 소임 이행
  - 상호이해와 소통으로 수직적 조직문화를 수평적 관계로 변화 유도
  - 상호존중하는 직장분위기를 만들어 소통과 공감의 공단문화 조성에 기여
  - 인권캐치프레이즈(개인PC, 잘 보이는 출입문, 사물함 부착 활용 등)
  - 인권명함 배부 (개인 PC, 사물함 부착 활용)

인권명함(개인PC, 사물함 등)	인권캐치프레이즈 활용(개인PC, 객장 등)
 <p>“서로가 수평적(1=1)으로 존중하고 배려하는 날”</p> <p><b>매월 11일은 상호존중의 날</b></p> <p>창원레포츠마크</p>	 <p>배려하는 당신의 모습</p>
 <p>매월 11일은 상호존중의 날</p> <ul style="list-style-type: none"> <li>• 존중하고 배려하는 언어 사용하기</li> <li>• 상대방에게 먼저 웃으며 인사하기</li> <li>• 동료간 사생활 존중해 주기</li> <li>• 부당·사적 업무 지시하지 않기</li> <li>• 불필요한 회식문화 강요하지 않기</li> </ul> <p>창원레포츠마크</p>	 <p>배려와 존중이 같이 걸어 가는 길, 우리가 함께 걷는 길</p>

## ③ 인권존중 및 인권문화 확산을 위한 노력

### ○ 인권영화제 참여 및 토론회 개최

- 일시 : 2024. 10. 10(목) 14:00~17:30
- 장소 : 경남미디어센터
- 대상 : 사전신청자 10명 (임원 1명 참석) ※ 창원시설공단 공동 참여
- 내용 : 창원여성의 전화 인권영화 ‘콜제인’ 관람 및 감독과 영화평 토론

		<p>□ 만족도 결과</p> <table border="1"> <thead> <tr> <th>인권영화관람 만족도</th> <th>인식개선 도움 여부</th> <th>영화관람장소 만족도</th> </tr> </thead> <tbody> <tr> <td>  </td> <td>  </td> <td>  </td> </tr> <tr> <td> <p>성고정년설 및 성차별 감수성 높이는 기회</p>  </td> <td> <p>관람전 기대치(높을수록 만족도 높음)</p>  </td> <td> <p>관람후 기대치(높을수록 만족도 높음)</p>  </td> </tr> </tbody> </table>	인권영화관람 만족도	인식개선 도움 여부	영화관람장소 만족도				<p>성고정년설 및 성차별 감수성 높이는 기회</p> 	<p>관람전 기대치(높을수록 만족도 높음)</p> 	<p>관람후 기대치(높을수록 만족도 높음)</p> 
인권영화관람 만족도	인식개선 도움 여부	영화관람장소 만족도									
											
<p>성고정년설 및 성차별 감수성 높이는 기회</p> 	<p>관람전 기대치(높을수록 만족도 높음)</p> 	<p>관람후 기대치(높을수록 만족도 높음)</p> 									

○ 인권특강 참여

- 일시 : 2024. 10. 24(목) 13:30~15:00
- 장소 : 창원대학교
- 대상 : 사전신청자 7명 ※ 창원시설공단 공동 참여
- 내용 : 민주주의 정착을 위한 선거 거버넌스



○ 인권존중 문화 확산 캠페인

구 분	내	용															
윤리·인권 위한 ‘ 상호존중의 날’		<p>창원레포츠파크 [다(多)가치 윤리&amp;인권] 캠페인 - 우리 모두 다같이 소중한 가치를 만들어가요 -</p>															
지역민과 함께 하는 인식 개선 위한 전시	<p>□ 추진결과 (지역주민 148명 참여, 작품 152점 전시) - 전년대비 참여인원 21명 증가</p> <table border="1"> <thead> <tr> <th>전 시 기 간</th><th>전 시 명</th><th>주요내용 및 협력기관</th></tr> </thead> <tbody> <tr> <td>1차 전시 6. 7.(금) ~ 6.28.(금)</td><td>그림이 전하는 이야기</td><td>• 장애인복지관 작가 그림 작품 36점(36명) (협력기관 : 진해장애인복지관)</td></tr> <tr> <td>2차 전시 7.18.(목) ~ 8.23.(금)</td><td>소나무 서각회 회원전</td><td>• 지역주민 서각 작품 44점(43명) (협력기관 : 창원시 중앙평생학습센터)</td></tr> <tr> <td>3차 전시 9.4.(수) ~ 10.4.(금)</td><td>공감(共感)</td><td>• 지역주민 서각·서예 연필화 작품 37점(36명) (협력기관 : 창원시 공감예담회)</td></tr> <tr> <td>4차 전시 11.20.(수) ~ 12.20.(금)</td><td>'숨씨 전(展)'</td><td>• 지역주민 민화 작품 35점(33명) (협력기관 : 창원시 공감예담회)</td></tr> </tbody> </table>	전 시 기 간	전 시 명	주요내용 및 협력기관	1차 전시 6. 7.(금) ~ 6.28.(금)	그림이 전하는 이야기	• 장애인복지관 작가 그림 작품 36점(36명) (협력기관 : 진해장애인복지관)	2차 전시 7.18.(목) ~ 8.23.(금)	소나무 서각회 회원전	• 지역주민 서각 작품 44점(43명) (협력기관 : 창원시 중앙평생학습센터)	3차 전시 9.4.(수) ~ 10.4.(금)	공감(共感)	• 지역주민 서각·서예 연필화 작품 37점(36명) (협력기관 : 창원시 공감예담회)	4차 전시 11.20.(수) ~ 12.20.(금)	'숨씨 전(展)'	• 지역주민 민화 작품 35점(33명) (협력기관 : 창원시 공감예담회)	<p>1차 전시</p> <p>2차 전시</p> <p>3차 전시</p> <p>4차 전시</p>
전 시 기 간	전 시 명	주요내용 및 협력기관															
1차 전시 6. 7.(금) ~ 6.28.(금)	그림이 전하는 이야기	• 장애인복지관 작가 그림 작품 36점(36명) (협력기관 : 진해장애인복지관)															
2차 전시 7.18.(목) ~ 8.23.(금)	소나무 서각회 회원전	• 지역주민 서각 작품 44점(43명) (협력기관 : 창원시 중앙평생학습센터)															
3차 전시 9.4.(수) ~ 10.4.(금)	공감(共感)	• 지역주민 서각·서예 연필화 작품 37점(36명) (협력기관 : 창원시 공감예담회)															
4차 전시 11.20.(수) ~ 12.20.(금)	'숨씨 전(展)'	• 지역주민 민화 작품 35점(33명) (협력기관 : 창원시 공감예담회)															
장애인 인식개선 캠페인	<p>-일시: 9.22 13시~15시 -장소: 2층 서문 입구 -참여: 진해장애인복지관 경남농아인협회 -내용: 수어체험, 인식개선 사회적편견 차별 제거</p>																



### ③ 사회공헌활동

#### ① 사회적 책임을 위한 사회공헌 활동

농촌 일손돕기 및 성금기탁	실	적	자전거 문화 확산	실	적
<ul style="list-style-type: none"> <li>- 농촌일손돕기</li> <li>- 고향사랑기부 성금기탁 3,500만원</li> <li>- 도민 자전거 대회 후원</li> </ul>	2회	35명 5회	<ul style="list-style-type: none"> <li>- 자전거 문화체험, 무료교실, 재능기부</li> <li>- 찾아가는 자전거 교육(농촌, 섬마을)</li> <li>- 누비자 바로바로 이동정비, 무상수리</li> </ul>	10회	2회 다수
지역민과 함께 하는 나눔 봉사	실	적	사랑나눔 봉사활동	실	적
<ul style="list-style-type: none"> <li>- 사랑의 김장 담기 참여 (30박스)</li> <li>- 무료급식소 일손돕기(김해, 본장)</li> <li>- 지역이웃돕기 물품·성금기부(복지관)</li> </ul>	1회	30회 다수	<ul style="list-style-type: none"> <li>- 밀반찬 차량배달(도우누리봉사단)</li> <li>- 두바퀴 봉사단(복지시설 환경정비)</li> <li>- 사이클 선수와 함께하는 재능기부(장애인)</li> <li>- 장애인 복지시설 일자리 및 물품지원</li> </ul>	36회	3회 3회 2회
환경사랑 및 방역활동	실	적	환경사랑 실천활동	실	적
<ul style="list-style-type: none"> <li>- 누비자 환경정비 활동</li> <li>- 생활자전거타기 대행진 지원</li> <li>- 차량2부제 참여</li> </ul>	2회	1회 연중	<ul style="list-style-type: none"> <li>- 플로깅 하천 정화활동</li> <li>- 자전거 중고장터 운영</li> <li>- 반려해변 해양환경정화활동</li> </ul>	10회	12회 2회
생명나눔 실천	실	적	지역상생 시설 대관, 인력지원	실	적
<ul style="list-style-type: none"> <li>- 사랑의 헌혈 캠페인</li> <li>- 아동 및 장애 인권증진 캠페인</li> </ul>	3회	2회	<ul style="list-style-type: none"> <li>- 경륜장 대관(행사, 훈련장 제공)</li> <li>- 지역예술인 전시 무상제공</li> <li>- 발달장애인 그림전시회 등</li> </ul>	7회	4회 2회
사회적가치 실현 우선구매확대	실	적	재능기부 활동	실	적
<ul style="list-style-type: none"> <li>- 지역상생발전(협약, 물품구입, 선결재)</li> <li>- 중증장애인 및 장애인 우선구매</li> <li>- 여성기업제품 구매</li> </ul>		연중	<ul style="list-style-type: none"> <li>- 사랑의 리폼 자전거 전달</li> <li>- 방송체험 프로그램</li> <li>- 방문고객 자전거 정비소 수리</li> </ul>	2회	6회 연중

### ④ 건강증진프로그램 운영

<p>사업장 주치의 “산업보건의(사)” 운영</p>	<p>-일시: 연6회 -장소: 본장 및 누비자센터 -대상: 직원 및 이해관계자 -내용: 건강상담, 근골격계질환 치료, 기타 상담</p>			
--------------------------------------	---	---	---	---

<div> <div>근로자 건강보호</div> <div>스마트 워치</div> <div>운영</div> </div>	<div> <div>-일시: 24.9.4 ~25.9.3</div> <div>-대상: 15명</div> <div>-추정항목:9개</div> <div>-내용: 혈압,혈당,체온 등 근로자 위험발생 가능성 분석으로 건강관리 및 중대사고 예방 목적</div> </div>			
<div> <div>심폐소생술</div> <div>교육</div> </div>	<div> <div>-횟수: 3회(4.27/ 5.30/ 7.17)</div> <div>-대상: 직원 및 이해관계자 (전직원,경륜심판,안전원)</div> <div>-내용: 응급처치교육</div> </div>			
		1회 공영자전거 직원	2회 본장 직원	3회 심화과정

## 추진전략 4 인권침해구제 및 보호

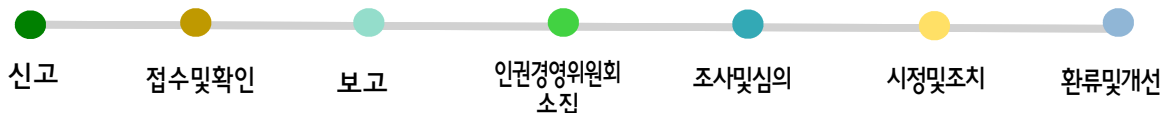
### ① 인권침해 구제절차 이행

#### ① 인권침해 구제제도 운영

##### ○ 공단내 구제제도

인권침해 고충상담	인권침해 피해자를 위한 구제절차 제공, 상담을 통한 사전 인권침해 예방 및 모니터링
성희롱 고충상담	직장내 성희롱, 성폭력 신고 및 상담
직원 고충처리상담	일반 고충처리(갑질, 직장내괴롭힘) 상담 및 접수
부조리신고센터	“임직원행동강령” 위반사항 (부정청탁, 알선행위, 공금횡령·유용 및 부당한 압력행사 등)

#### 〈인권침해 구제절차〉



신고	접수 및 확인	보 고	인권경영위원회 소집	조사 및 심의	시정 및 조치	환류 및 개선
인권침해, 차별행위 발생 (인권경영전담부서 신고)	인권침해 여부 확인	이사장 및 위원장 보고	위원장 승인 후 위원회 상정 및 소집	진술청취 또는 진술서 검토,현장조사 등	시정명령에 따른 조치 및 재발방지 교육 등	구제결과 피드백 및 개선점 도출

## ○ 인권침해 구제절차에 대한 대.내외 공유 및 전파



## ② 통합 신고채널 운영

### ○ 공단 홈페이지내 신고사항을 통합하여 joy1신문고 채널 운영

**열린경영**

- 윤리경영 +
- 인권경영 +
- 안전경영 +
- joy1 신문고 -**
  - 부조리 신고 · 상담
  - 부패 · 공약신고
  - 인권침해신고 및 구제**
  - 레포츠파크119
  - 내부제안제도
- 사회공헌 +

**인권침해신고 안내**

인권침해신고 안내	인권침해 신고	인권침해 익명신고
<p><b>○ 신고방법</b></p> <ul style="list-style-type: none"> <li>제22조의2(인권침해 행위의 신고 및 접수) 신고대상자의 인적사항 및 신고내용 등을 구체적으로 명시하여 직접방문, 우편, 이메일, 팩스 및 기타 신고자의 편리한 방법을 통해 인권경영 담당팀장에게 기명으로 신고한다. 다만, 온라인 신고채널을 통하여 익명으로 신고할 수 있다.</li> <li>기관의 경영활동으로 인해 법적으로 보장된 본인 또는 이해관계자의 인권에 대한 침해행위 및 차별행위가 발생한 경우</li> <li>신고하신 사항에 대해서는 조사를 통하여 가능한 빠른 시일 내에 그 결과를 회신해 드리겠습니다. 다만, 신고내용이 부정확하거나 허위인 경우에는 처리되지 않을 수 있습니다.</li> </ul> <p><b>○ 실명신고</b></p> <ul style="list-style-type: none"> <li>전담부서   창원레포츠파크 클린평가감사팀 ☎ 239-1020~1022</li> <li>우편   (51411) 경남 창원시 성산구 원이대로 470 클린평가감사팀</li> <li>이메일   yaci9022@hanmail.net</li> <li>팩스   (055) 239-0000</li> <li>신고양식   인권침해신고서 / 인권침해신고취하서</li> </ul>		

## ○ 인권침해 고충상담실 운영

- 주관부서 : 전담부서 (상담원 : 인권담당팀 및 고충상담원)
- 구제대상 : 공단 경영활동 등으로 인해 인권침해를 받은 모든 이해관계자(임직원, 협력업체 등)
- 실행내용 : 직접 방문 상담을 통한 접수 및 전화,팩스,우편,이메일, 홈페이지 등 신고
- 신고방법 : 인권고충 상담센터, 홈페이지 통합신고(joy1신문고)

## ② 공정사회 구현 노력

### ① 공정거래 환경 조성 노력

- 공정사회 구현을 위한 부패방지경영시스템(ISO37001)인증 사후심사 유지
  - (주요목적) 반부패경영시스템 구축에 대한 청렴기관으로의 대외 신뢰도 정착
  - (유지방법) 유효기간 3년(최초인증일로부터 매년 사후관리)
- 불공정거래예방을 위한 계약 담당 교육 시행
  - (추진내용) 전부서 계약 담당자 대상 공정거래 교육 실시 (연1회이상)

### ② 모범거래모델 지속 운영

- (주요목적) 불공정 거래행위 근절을 위한 공정거래환경조성, 이해관계자 권익보호
- (추진내용) 부당발주체크리스트, 청렴계약이행서약서, 표준계약서 상호 동등표기

### ③ 성과공유제 추진

- (추진내용) 상생과 협력의 동반성장을 위한 성과 공유제 계약 체결(2024년 : 3건)
  - 공유형 누비자활성화 홍보마케팅, RFID물품관리 유지보수, 안전관리점검 등 결과 확인

## ③ 외부 이해관계자 소통 강화

### ①이해관계자 협의체 운영

-일시: 매월 첫째주 목요일 (12회)  
 -장소: 고객식당 휴게실  
 -참여: 9명(수급업체3명,레포츠6명)  
 -방법: 대면 토론 회의  
 -주관: 감사안전팀 담당자  
 -내용: 안전보건협의,윤리 인권침해, 건의사항



### ②용역업체 안전보건수준 평가 실시

주요목적	도급, 용역, 위탁업체 권리보호 및 안전보건조치 강화로 안전문화 정착	일 자	평가 대상 기관
추진방법	적격 수급업체 선정 지침서 기준 평가	3/22	명진OO지
추진시기	연중 수시	6/19	거OO력
평가주체	사업부서 및 감사안전팀 관리감독자 및 안전보건관리자	6/22	한OO전
		7/4	광OOCH

## IV 향후계획

- 공단의 인권경영성과 홈페이지 및 경영공시 '25년 1월 限
- 2025년 인권경영 연간 계획 수립 '25년 1월 限